

## CONSEILS D'UTILISATION

Ne disposant pas d'horloge interne, les détecteurs peuvent voir leur horloge mémorisée désynchronisée dans plusieurs cas :

- En cas de coupure d'électricité, l'horloge des détecteurs se verra désynchronisée. Il faudra donc impérativement reconnecter après la fin de la coupure, l'appareil de programmation afin de resynchroniser l'horaire de l'ensemble de votre installation.
- Il y va de même en cas de changement d'heure (hiver / été), il faudra donc impérativement reconnecter, après le changement d'heure, l'appareil de programmation afin de resynchroniser l'horaire de l'ensemble de votre installation.

En cas de coupure de courant programmé ou non, le produit reviendra sur sa programmation précédemment enregistrée dans l'application. Les réglages manuels par les télécommandes ou via l'application & les scènes automatiques (en cours ou à venir) ne seront pas conservés.

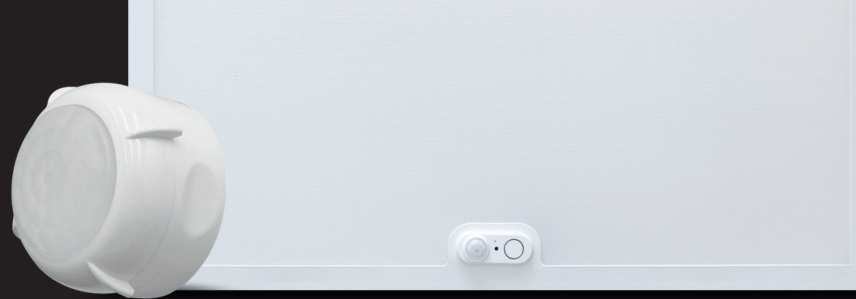
- Il faudra donc impérativement reconnecter après la fin de la coupure, l'appareil de programmation afin de resynchroniser l'ensemble des scènes et réglages manuels de l'ensemble de votre installation.

Le QR Code admin est votre seul moyen de sauvegarde en cas de dysfonctionnement de votre installation, pensez à bien le conserver.

Il peut être difficile dans une zone de supprimer tous les facteurs pouvant déclencher des détections intempestives (exemple : animal ou autre élément externe émettant de la chaleur passant dans la zone de détection). De ce fait, pour garantir une extinction complète et éviter tout allumage intempestif des luminaires, il est recommandé de programmer l'extinction totale des luminaires via une horloge externe.

# CAPTEUR IR BLE

## Manuel d'installation



### PRÉPARATION & INSTALLATION

#### Préparation

Pour une utilisation optimale du détecteur BLE et de son application, nous vous conseillons au préalable d'appréhender au mieux le site d'éclairage et de le délimiter par zones de fonction :

- Chaque ZONE aura sa fonction propre
- Chaque ZONE peut disposer d'un ou plusieurs GROUPES de luminaires
- Pour une plus grande clarté, renommez les GROUPES de luminaires
- Préparez des scénarios d'éclairage pour chaque zone (ou groupe), nommez-les
- Associez (si besoin) un commutateur à chaque zone
- Créez pour chaque ZONE un QR CODE, duplicable ou modifiable

Quelques règles à respecter :

- 100 luminaires max. par zone créée
- Distance max entre chaque luminaire d'un même groupe : 30 mètres
- Distance de réglage : 15 mètres max.

Nous recommandons l'utilisation de l'application sur un dispositif récent. L'application permet de :

- Enregistrement des lumières individuellement.
- Enregistrement du nom et des puissances individuellement.
- La variation de chaque luminaire manuellement.
- L'activation ou désactivation du capteur de présence de chaque luminaire.
- La création et la gestion de groupe de luminaire.
- La création et la gestion de programmations horaires.
- La création de scène lumineuse paramétrable.
- La gestion selon la lumière naturelle.

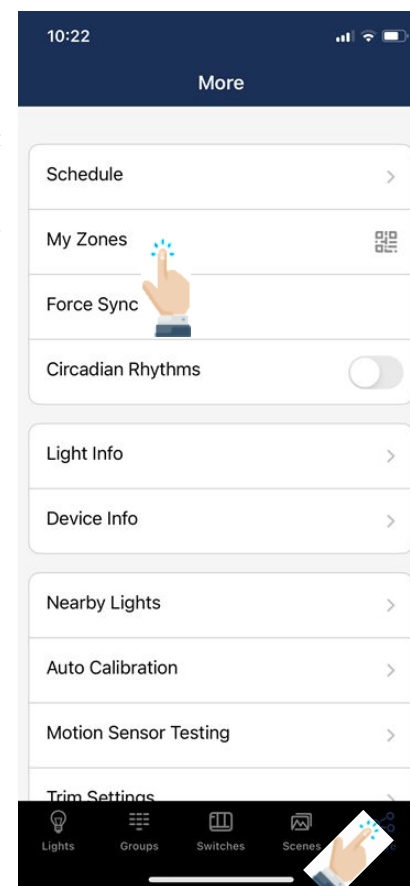


### CRÉATION QR CODE DE SAUVEGARDE

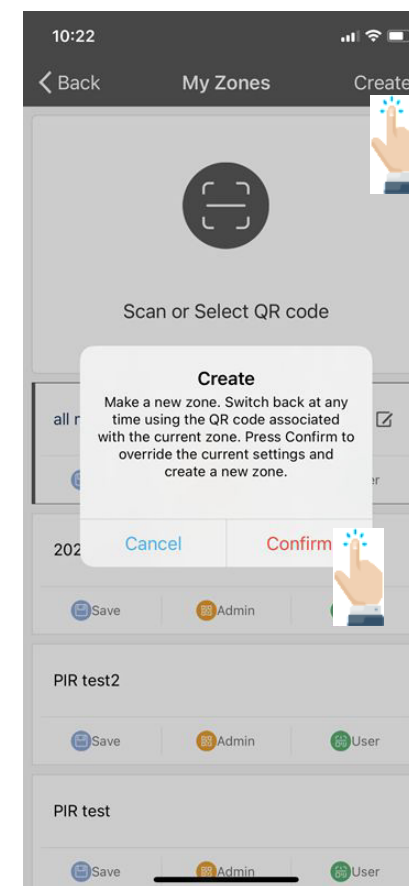
#### QR CODE

Un QR code représente les zones, lumières, interrupteurs et autres dispositifs dans cette zone. Il est suggéré de créer des codes QR pour toutes les zones et de pré-créer tous les groupes, scènes et leurs noms pour réduire le travail sur site.

Cela permet également de créer une sauvegarde pour réintégrer rapidement vos paramètres en cas de dysfonctionnement ou de modification non désiré.



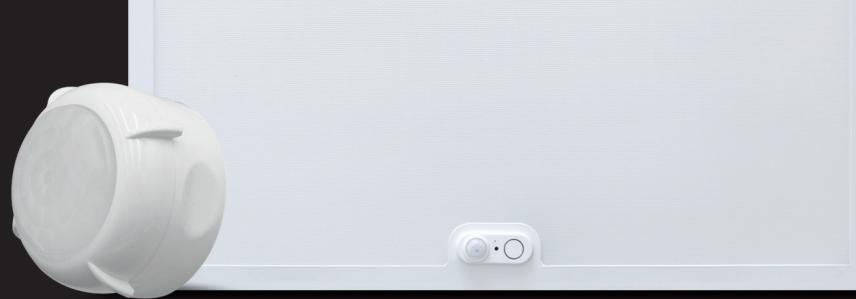
Démarrez l'application puis cliquez sur «More» en bas à droite. Puis sur «My Zones».



Cliquez sur «Create» en haut à droite puis sur «Confirmer».

# CAPTEUR IR BLE

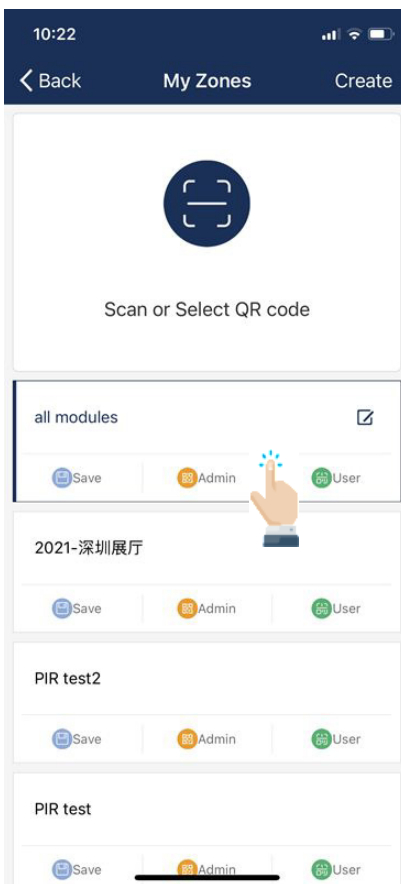
## Manuel d'installation



### CRÉATION QR CODE DE SAUVEGARDE

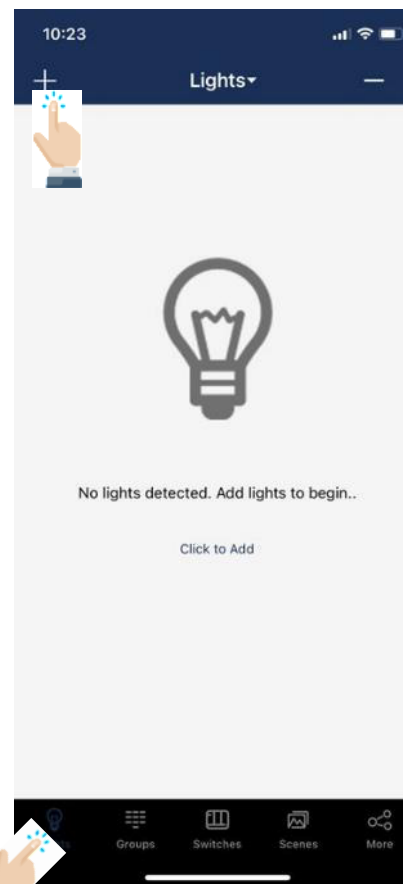


Entrez un nom pour votre QR code puis cliquez sur «Ok»



Vous pouvez retrouver toutes les zones créées dans la liste et cliquez sur l'une d'entre elles pour basculer dessus et également changer son nom.

### ENREGISTREMENT DES LUMINAIRES



Démarrez l'application puis appuyez sur le «+» dans le coin supérieur gauche de la page "Lights" de l'application.



L'application analysera et répertoriera toutes les lumières à proximité qui peuvent être ajoutées à la zone. Cliquez sur une lumière pour l'allumer / l'éteindre afin de la localiser rapidement.

Cochez la case dans le coin inférieur droit de la lumière pour sélectionner/désélectionner cette lumière.

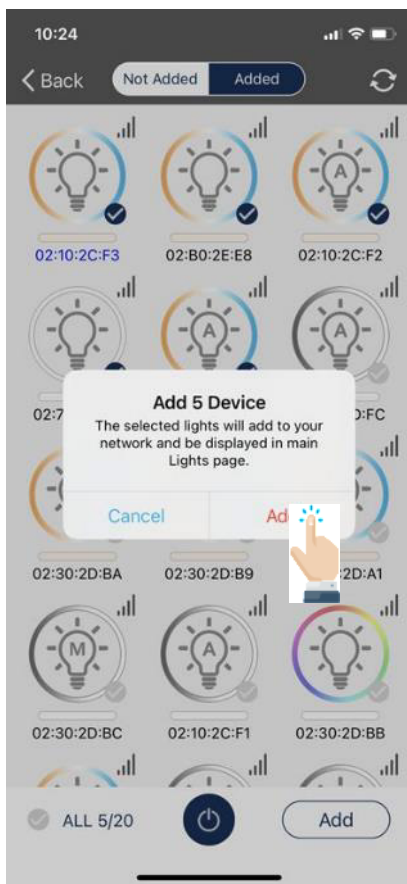
Cliquez sur le bouton « Ajouter » pour ajouter toutes les lumières sélectionnées à la zone.

# CAPTEUR IR BLE

## Manuel d'installation



### ENREGISTREMENT DES LUMINAIRES



Cliquez sur le bouton « Ajouter » pour confirmer. Le voyant clignote pour indiquer une opération d'ajout réussie.



Veuillez cliquer sur le bouton « Retour » pour revenir à la page « Lights » une fois terminé.



Vous pouvez voir les lumières nouvellement ajoutées dans la page « Lights ». Veuillez le refaire s'il y a des lumières qui n'ont pas été ajoutées avec succès.

### Conseil :

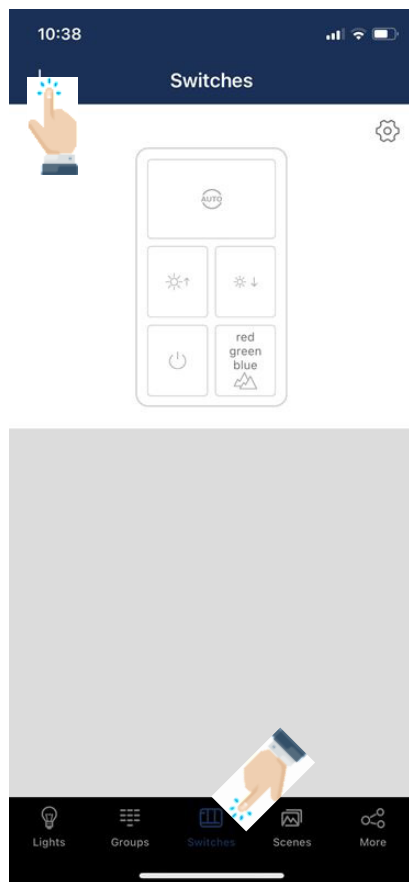
Il est suggéré d'ajouter des lumières zone par zone s'il y a beaucoup de lumières à ajouter. N'allumez pas plus de 100 lumières à la fois. Et coupez l'alimentation des lumières qui ne sont pas dans la zone actuelle. Cela peut empêcher le brouillage de la communication sans fil en raison d'un trop grand nombre de lumières envoyant des signaux.

# CAPTEUR IR BLE

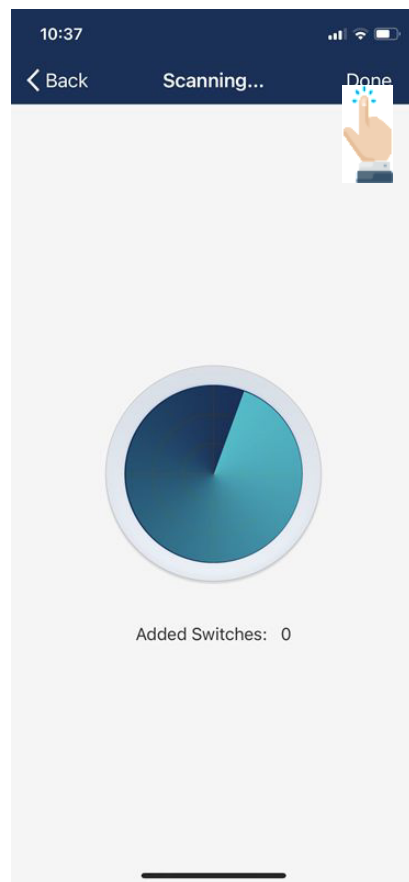
## Manuel d'installation



### AJOUTER COMMUTATEUR / TÉLÉCOMMANDE



Démarrez l'application puis cliquez sur «Switch» au milieu en bas. Cliquez sur le bouton «+» au haut à gauche pour lancer la recherche de télécommande.



Une fois vos télécommandes trouvées, cliquez sur «Done»

Veuillez suivre les instructions pour régler les télécommandes en mode « appairage » après que l'application démarre la recherche pour ajouter des télécommandes.

Les télécommandes quitteront automatiquement le mode « appairage » après 30 secondes ou en appuyant sur un bouton.



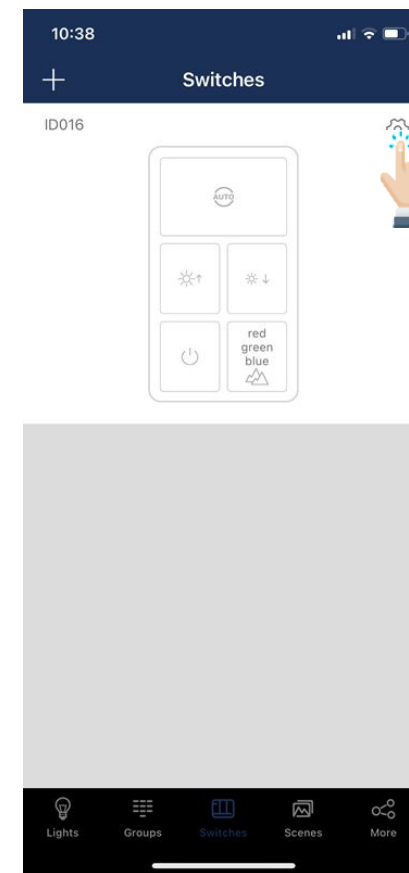
Télécommande mural  
Bluetooth sans fil

Appuyer sur les boutons 1 et 2 ensemble et maintenir enfoncé pendant 2 secondes, puis relâcher.



Télécommande solaire  
Bluetooth sans fil

Appuyer sur les boutons 1 et 3 ensemble et maintenir enfoncé pendant 2 secondes, puis relâcher.



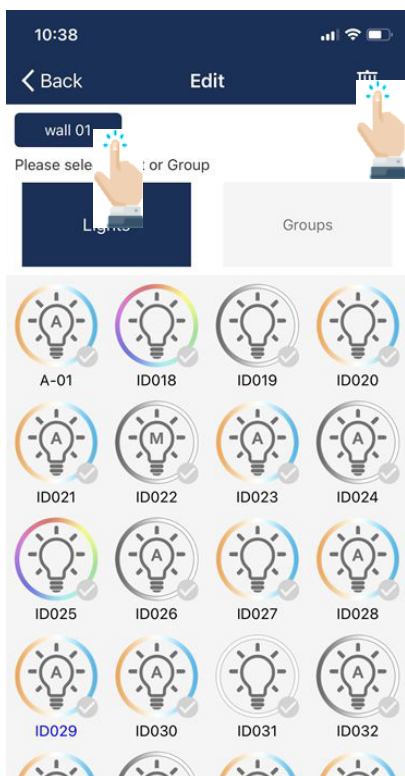
Vous pouvez voir toutes les télécommandes dans la page « Switch ». Cliquez sur le bouton de réglage dans le coin supérieur droit d'une télécommande pour la régler.

# CAPTEUR IR BLE

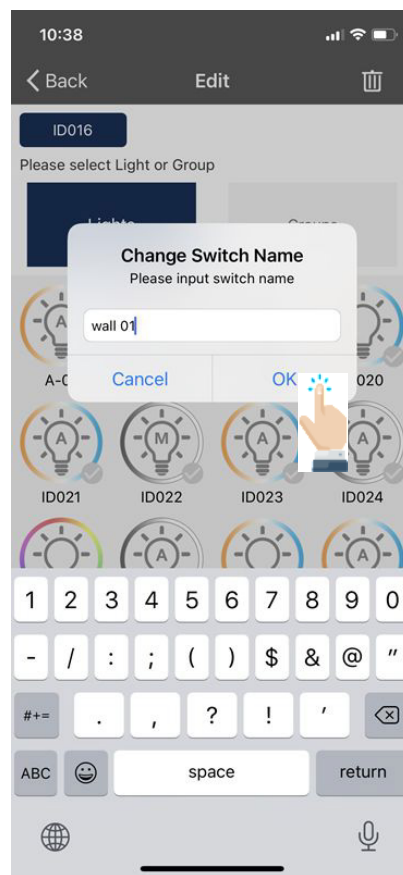
## Manuel d'installation



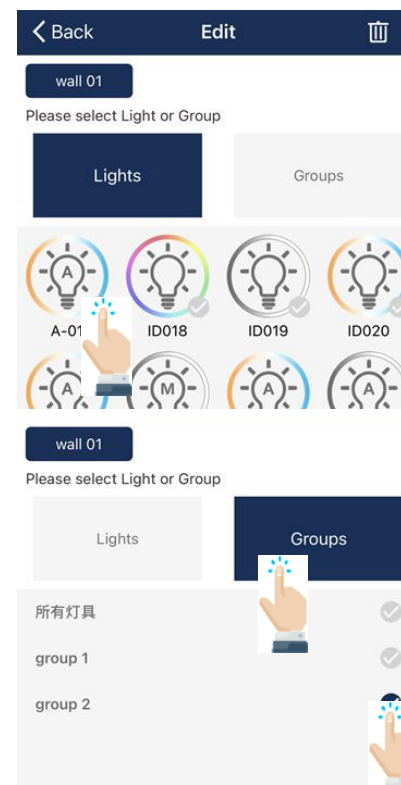
### AJOUTER COMMUTATEUR / TÉLÉCOMMANDE



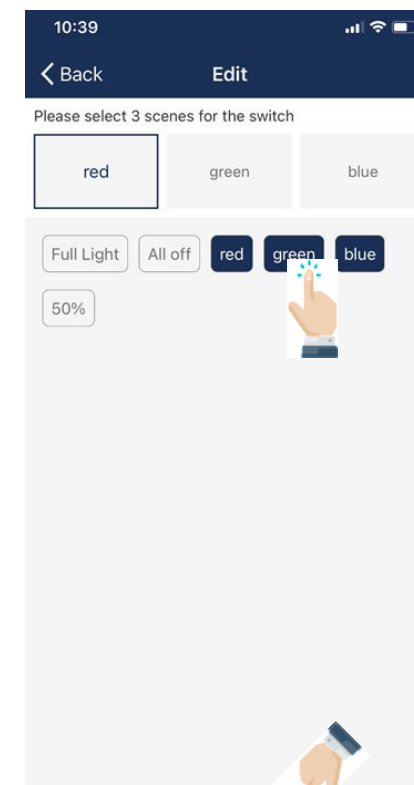
Cliquez sur le nom de la télécommande dans le coin supérieur gauche de la page de configuration pour changer son nom. Pour supprimer une télécommande, cliquez sur la corbeille dans le coin supérieur gauche de la page de configuration



Entrez le nouveau nom de la télécommande, puis cliquez sur « OK » pour enregistrer.



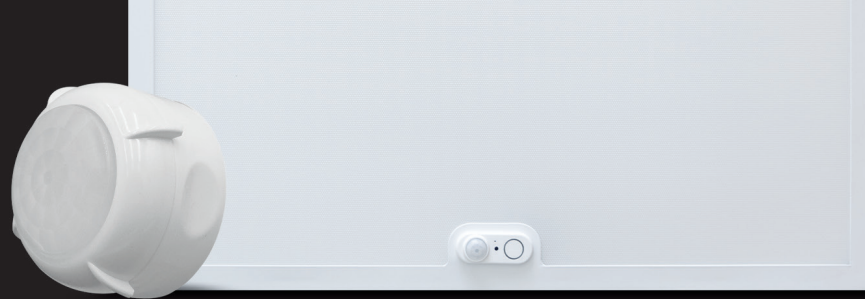
Cliquez sur les luminaires ou sur un groupes de luminaires pour l'associer à la télécommande. Puis sur « Next Step ».



Cliquez sur les scènes précédemment créées pour sélectionner / désélectionner les scènes à associer. Puis cliquer sur « Save ».

# CAPTEUR IR BLE

Manuel d'installation



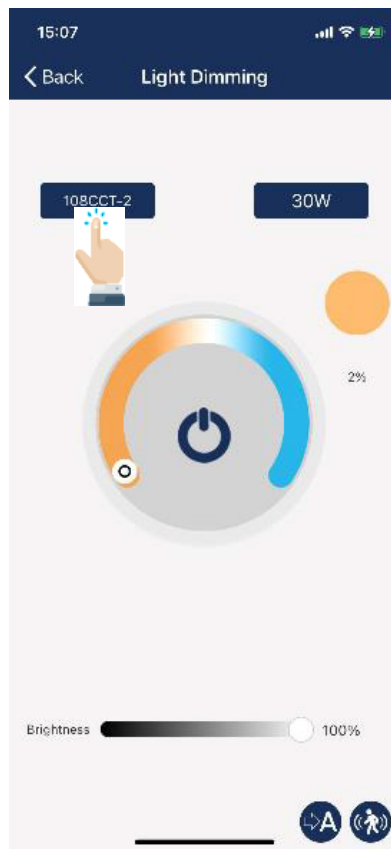
## ENREGISTREMENT DES NOMS ET PUISSANCES



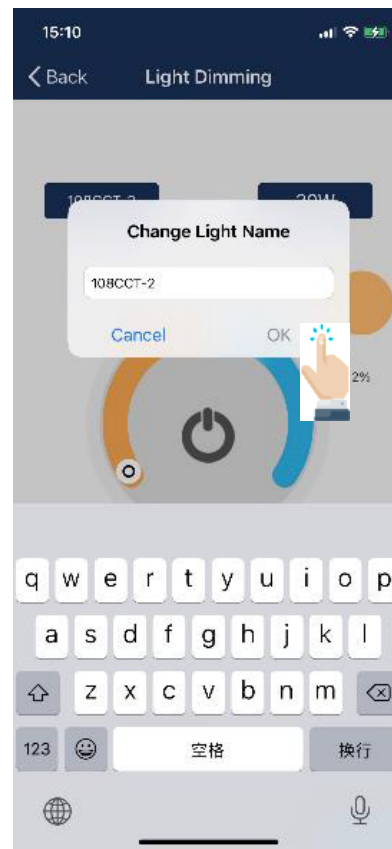
Cliquez sur l'icône d'une lumière sur la page « Lights » pour l'allumer / l'éteindre rapidement pour la localiser rapidement.



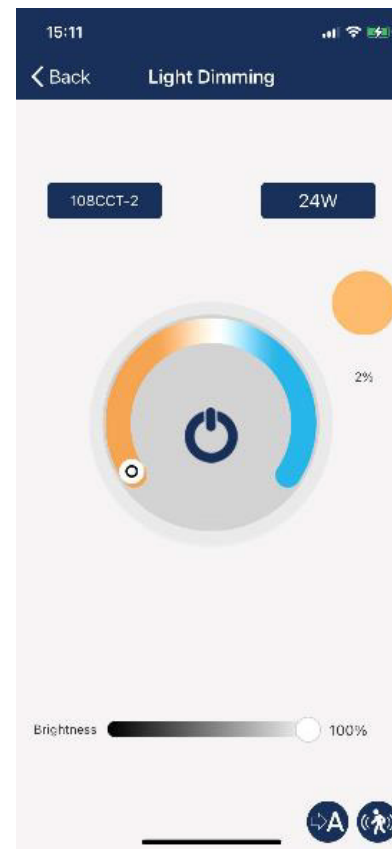
Appuyez longuement sur une lumière pour faire ressortir la page de gradation et de gestion de cette lumière.



Cliquez sur le nom de la lumière dans la zone bleue pour définir le nom. Cliquez sur la puissance dans la zone bleue supérieure droite pour définir la puissance.



Entrez le nom de la lumière dans la boîte et cliquez sur « OK » pour l'enregistrer.



Veillez noter que la puissance nominale est la puissance nominale après les réglages de la garniture supérieure. Par exemple, vous devez entrer 24 pour une lumière de 30 watts avec 80% du réglage de la garniture supérieure.

# CAPTEUR IR BLE

Manuel d'installation



## GRADATION MANUELLE



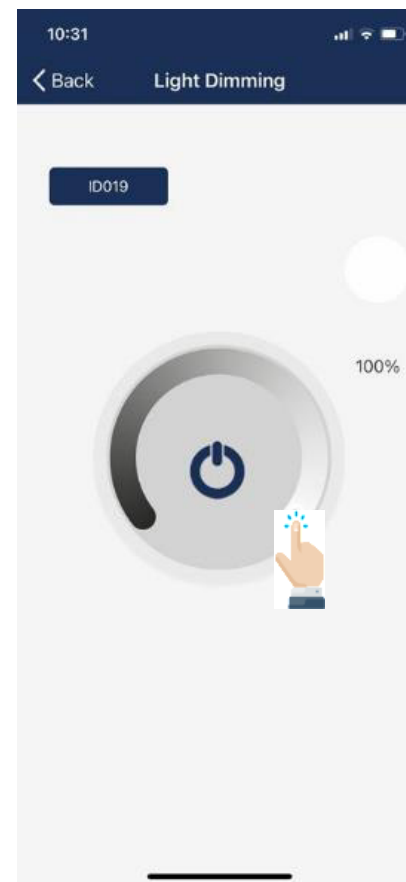
Cliquez sur l'icône d'une lumière sur la page « Lights » pour l'allumer / l'éteindre rapidement pour la localiser rapidement.



Glisser gauche droite sur l'icône d'une lumière pour grader.



Appuyez longuement sur une lumière pour faire ressortir la page de gradation et de gestion de cette lumière.



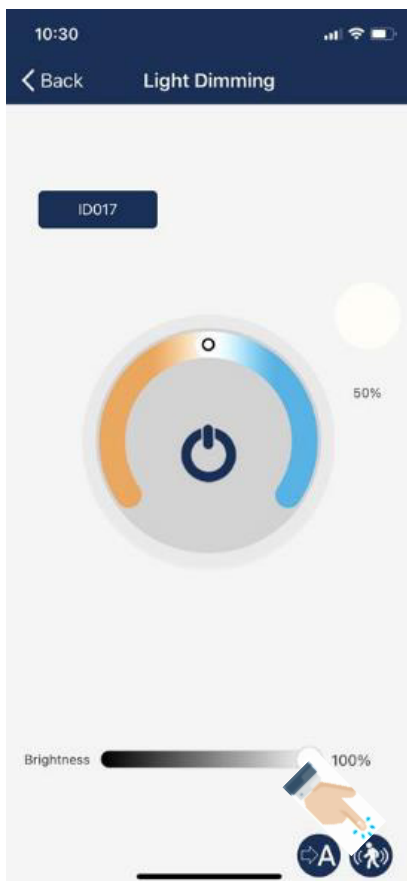
La page de gradation varie en fonction du type de lumières. Veuillez cliquer et faire glisser les commandes pour atténuer les lumières.

# CAPTEUR IR BLE

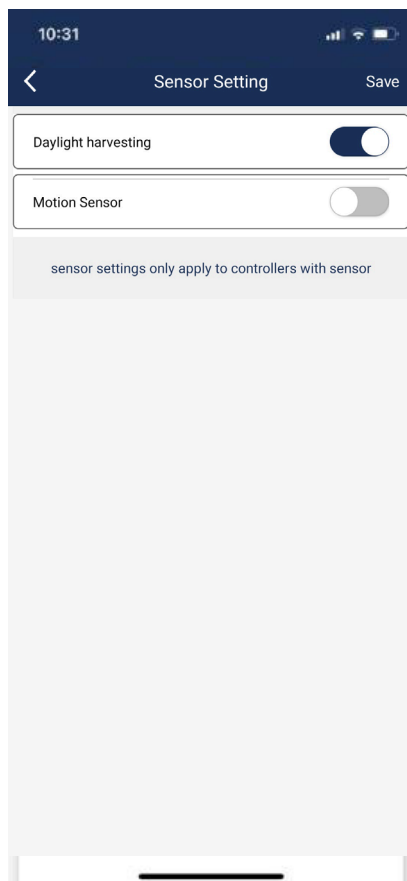
## Manuel d'installation



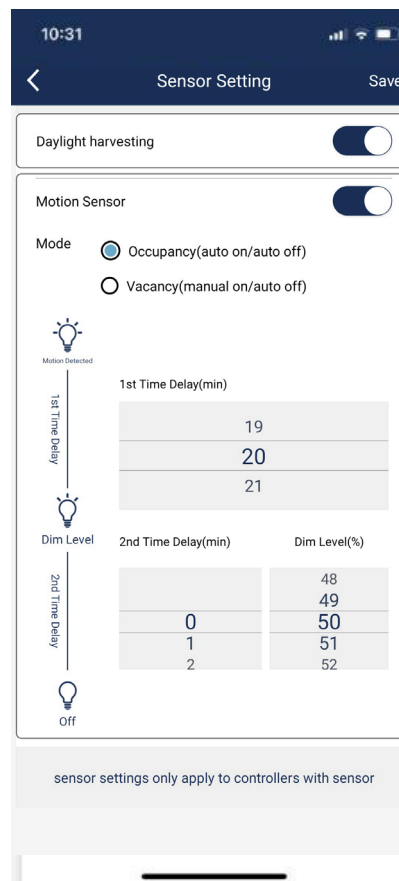
### PARAMÈTRES DU CAPTEUR



Il y a une icône de réglage du capteur dans le coin inférieur droit de la page de gradation, cliquez sur cette icône pour définir les paramètres du capteur.



Vous pouvez activer/désactiver les capteurs. Et réglage des paramètres du capteur PIR. Veuillez cliquer sur le bouton « Save » dans le coin supérieur droit pour enregistrer les paramètres. (Activer, désactiver les capteurs prendra effet immédiatement sans enregistrement.)



#### Daylight Harvesting : Compensation de la lumière du jour

Le réglage peut se faire par groupe de luminaire et/ou par luminaire en fonction des besoins des zones.

- Chaque luminaire adapte instantanément sa puissance en fonction des apports de la lumière du jour auquel il est exposé.  
Il est nécessaire de réaliser un «Auto Calibration» après son activation (voir page 9).

#### Motion Sensor : Détection de mouvement

Le réglage peut se faire par groupe de luminaire et/ou par luminaire en fonction des besoins des zones.

- Le luminaire s'active lors de la détection d'un mouvement. le temps de maintien commence

#### Groupage à la détection :

Le premier luminaire du groupe qui détecte un mouvement devient le maître, le temps de maintien commence quand tous les détecteurs du groupe ne détectent plus de mouvement.

Il est nécessaire de paramétrer les :

- Réglages temps maintien et temps veille
- Réglage du seuil de veille
- Réglage du seuil d'allumage

#### Daylight Harvesting + Motion Sensor :

Les économies d'énergie sont maximales, la durée de vie des produits est prolongée. C'est la combinaison des 2 modes précédents.

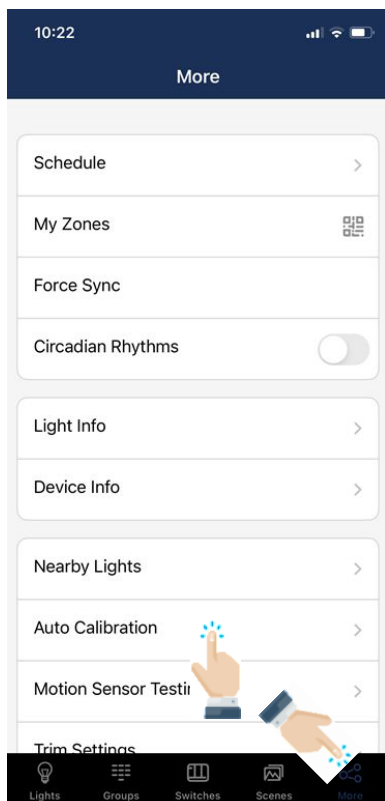
Les apports de lumière du jour sont pris en compte pendant les temps de maintien en veille. Les groupes sont aussi gérés en détection et la luminosité adaptée sur la zone en fonction des réglages.

# CAPTEUR IR BLE

## Manuel d'installation



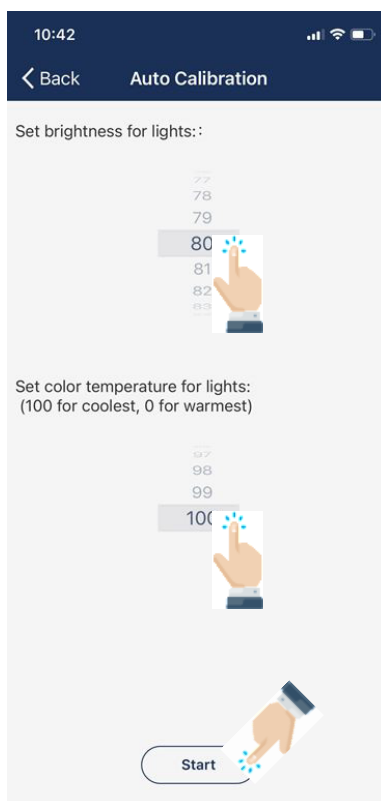
### PARAMÈTRES DU CAPTEUR (AUTO CALIBRATION)



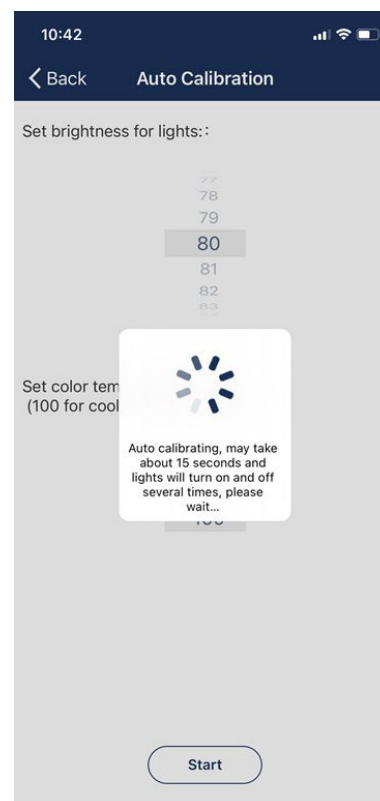
Cliquez sur « More » en bas à droite.  
Puis cliquez sur «Auto calibration».



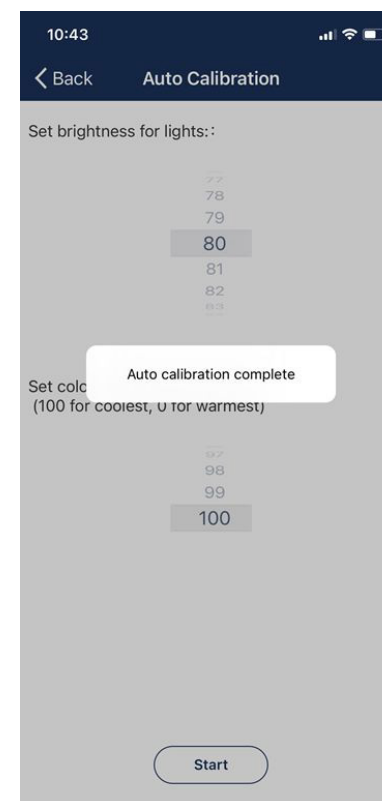
Cliquez sur le bouton à droite du groupe pour activer/désactiver auto calibration de votre groupe de luminaire. Cliquez sur le groupe pour paramétrer l'auto calibration.



Choisissez le pourcentage de luminosité / gradation « Brightness » et la température de couleur «Color temperature» (Pour les luminaires disposant de cette fonctionnalité) puis cliquez sur le bouton « Start ».



Une pop-up vous informe alors que les luminaires s'allument/s'éteignent automatiquement plusieurs fois pour effectuer le processus d'auto calibration.



Un message s'affiche après le processus. Les voyants passent alors en mode automatique.

**L'autocalibration permet de régler le niveau de lumière minimal (sans apports extérieurs) même en plein jour avec des apports lumineux extérieurs (non contrôlables).**

**Il est donc recommandé de faire une mesure de nuit pour vérifier que le réglage soit correct**

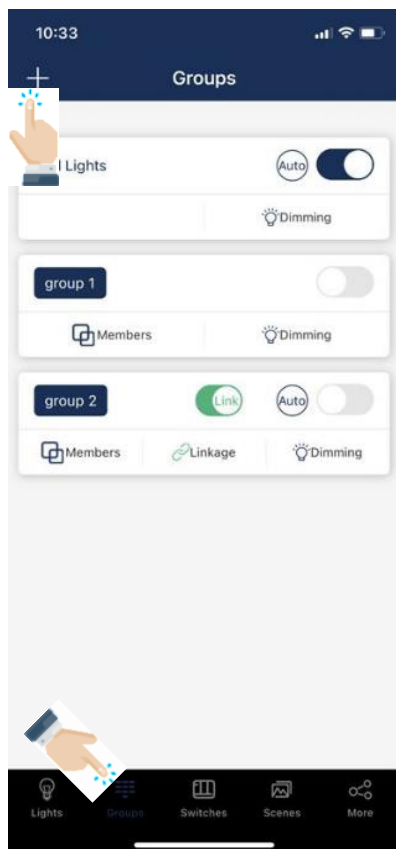
**Dans certains cas, les nuages et /ou de fortes rafales peuvent perturber les variations des apports externes pendant la phase de calibration.**

# CAPTEUR IR BLE

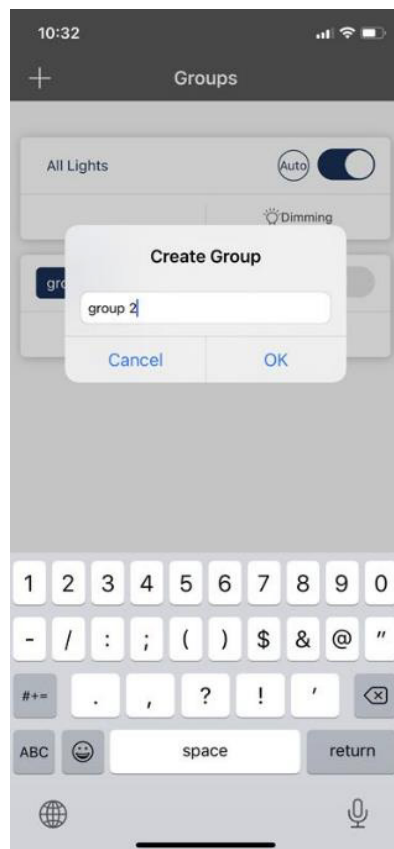
Manuel d'installation



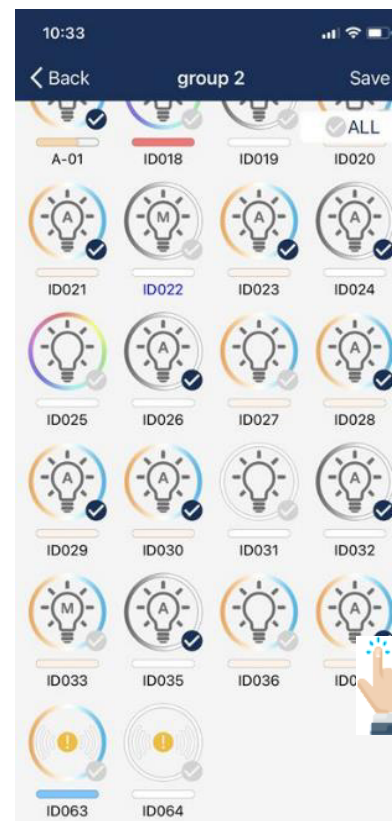
## CRÉATION ET GESTION D'UN GROUPE DE LUMINAIRES (100 LUMINAIRES MAX PAR GROUPE)



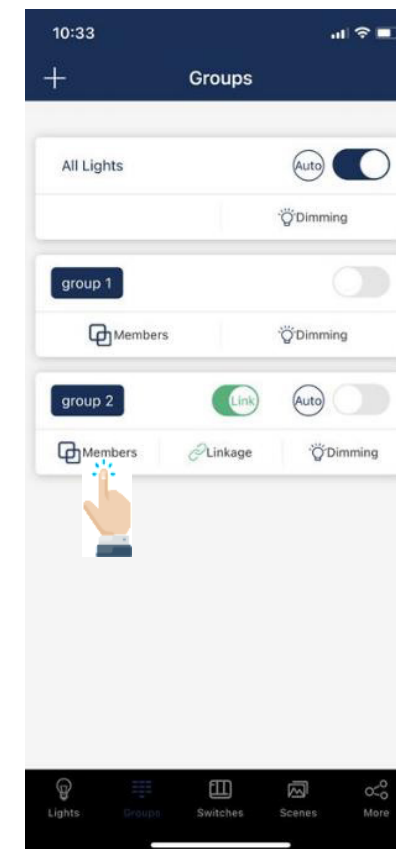
Cliquez sur «Groups» au milieu en bas. Cliquez sur le «+» dans le coin supérieur gauche de la page «Groupe» pour créer un nouveau groupe.



Entrez le nom du groupe dans la boîte de dialogue et cliquez sur «OK».



Cochez la case dans le coin inférieur droit de l'icône d'une lumière pour sélectionner/désélectionner la lumière. Cliquez sur le bouton «Enregistrer» dans le coin supérieur droit après avoir sélectionné tous les membres appropriés pour enregistrer le groupe.



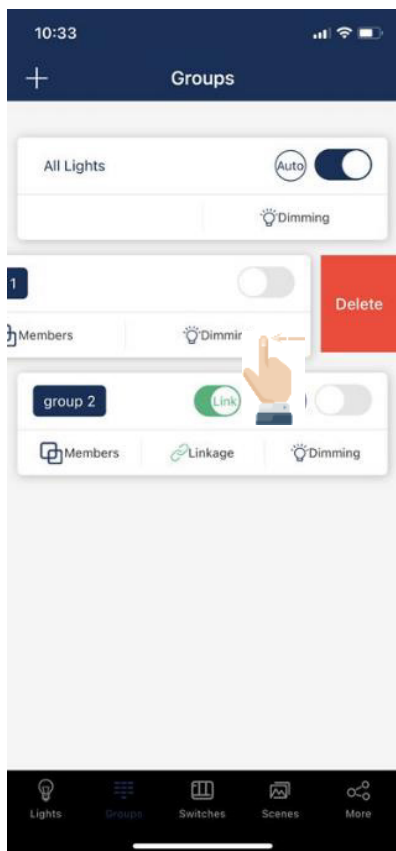
Vous pouvez voir tous les groupes dans la page «Groupe». Cliquez sur le bouton «Members» d'un groupe pour gérer les lumières des membres de ce groupe.

# CAPTEUR IR BLE

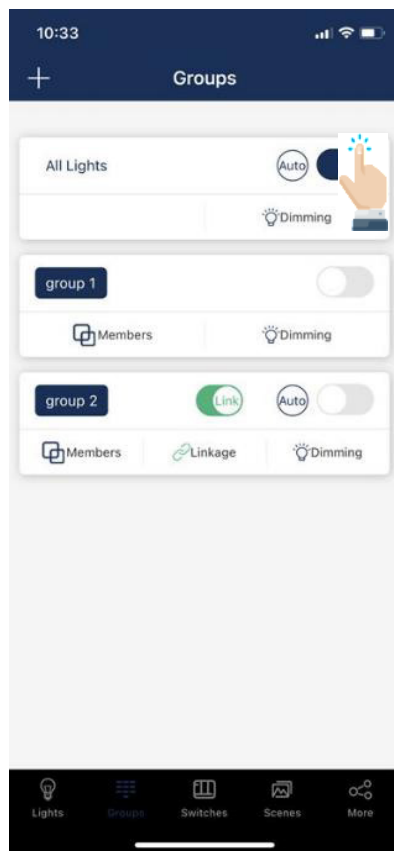
## Manuel d'installation



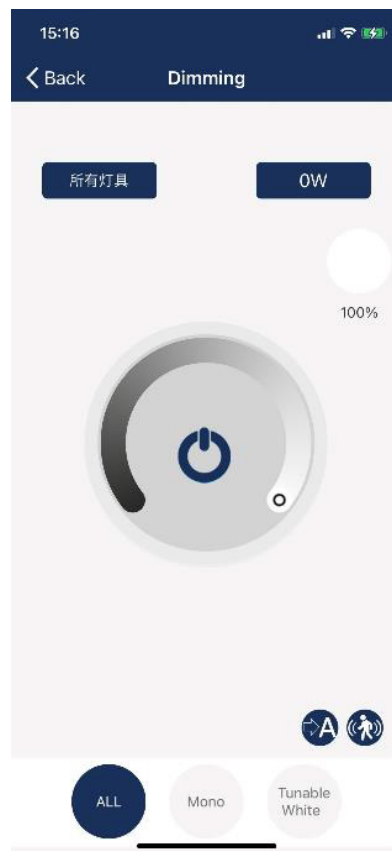
### CRÉATION ET GESTION D'UN GROUPE DE LUMINAIRES (100 LUMINAIRES MAX PAR GROUPE)



Glissez la diapositive de gauche sur un groupe fera apparaître un bouton « Supprimer » sur la droite, cliquez sur ce bouton peut supprimer ce groupe.



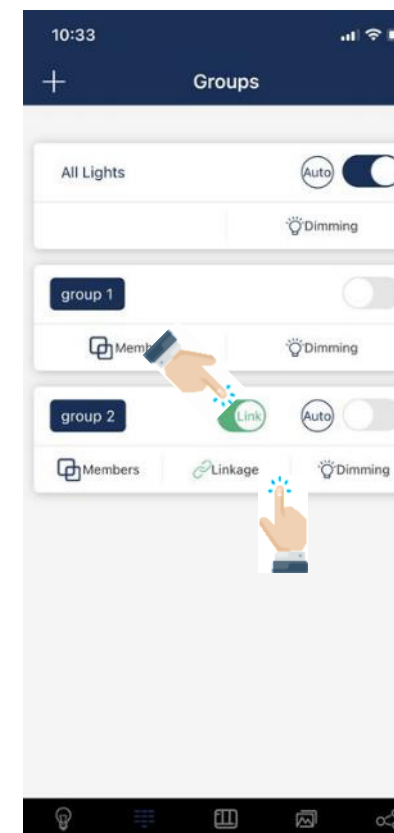
Cliquez sur le bouton bascule dans le coin supérieur droit d'un groupe pour allumer /éteindre rapidement les lumières de ce groupe. Cliquez sur le bouton « Dimming » dans le coin inférieur droit d'un groupe pour atténuer les lumières de ce groupe.



Le contrôle de gradation disponible dans la page de gradation est affiché en fonction du type de lumières dans ce groupe.

Les types de lumière du groupe sont affichés au bas de la page de gradation. Vous pouvez choisir d'atténuer certains types de lumières dans ce groupe.

Vous pouvez également définir la puissance en watts de toutes les lumières de ce groupe dans un lot. Attention ce n'est pas la puissance totale du groupe, c'est la puissance pour chaque lumière de ce groupe.



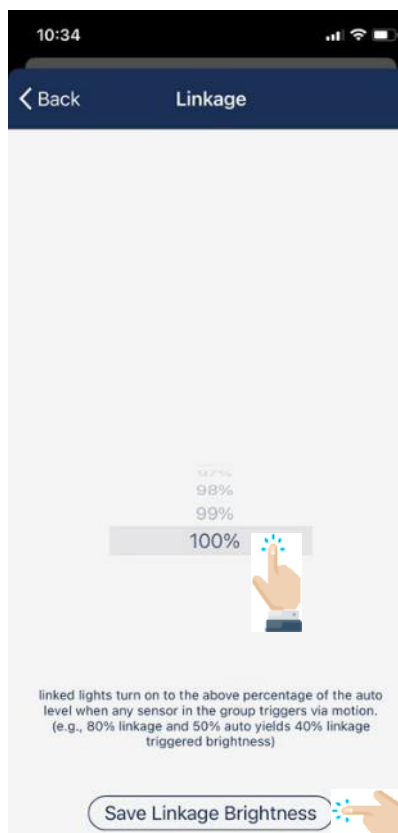
Cliquez sur le bouton bascule « Linkage » pour qu'un groupe active/désactive la fonction de liaison pour ce groupe (maître/esclaves). Cliquez sur le bouton « Linkage » d'un groupe pour définir le niveau de luminosité de liaison de ce groupe (linkage brightness).

# CAPTEUR IR BLE

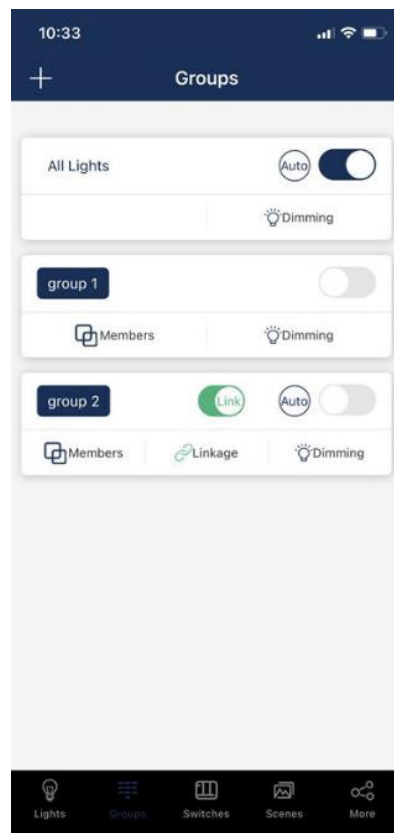
## Manuel d'installation



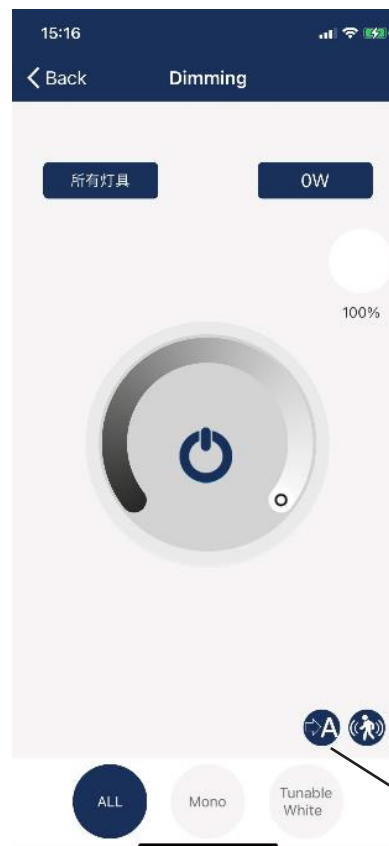
### CRÉATION ET GESTION D'UN GROUPE DE LUMINAIRES (100 LUMINAIRES MAX PAR GROUPE)



Le linkage brightness représente l'ordre d'éclairage donné au reste du groupe (les esclaves) par le détecteur qui détecte le mouvement (le maître). Réglez donc le niveau de luminosité que vous désirez puis cliquez sur le bouton "Saving linkage brightness" pour enregistrer le paramètre.



Cliquez sur le bouton « Auto » au milieu du groupe pour régler toutes les lumières de ce groupe en mode Auto et contrôlées par des capteurs.



Vous pouvez paramétrer le fonctionnement de l'ensemble des capteurs en cliquant sur l'icône du capteur dans le coin inférieur droit (cf. détail paramétrage en page 8)

Cliquez sur ce bouton afin d'activer/désactiver la calibration forcée. Cela permet de forcer manuellement un pourcentage d'éclairage lors du calibrage. Cela permet de corriger l'auto-calibration si celle n'est pas satisfaisante.

# CAPTEUR IR BLE

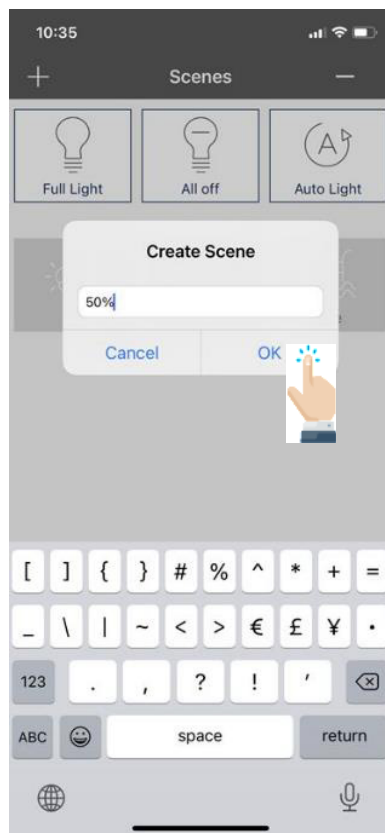
## Manuel d'installation



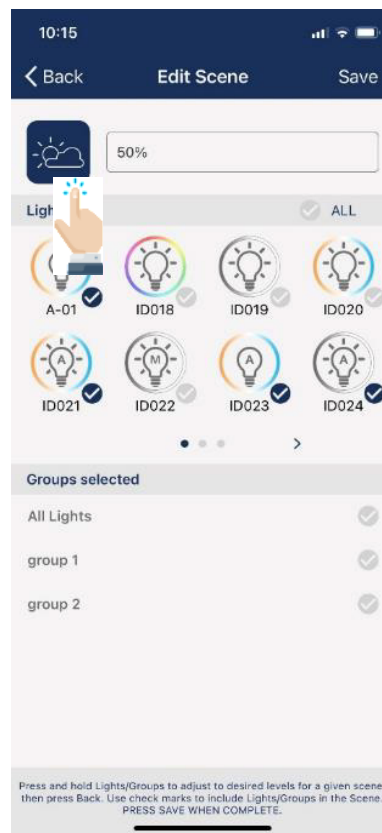
### CRÉATION DE SCÈNES LUMINEUSES (RÉGLAGES D'ÉCLAIREMENT PRÉ-ENREGISTRÉS)



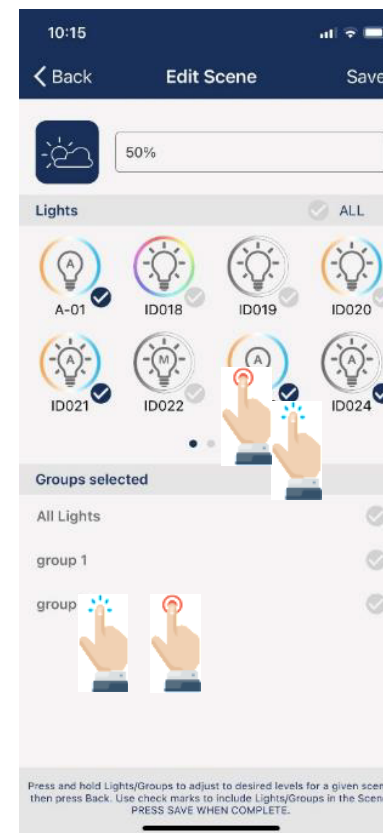
Cliquez sur « Scenes » au milieu en bas.  
Cliquez sur le bouton « + » dans le coin supérieur gauche pour créer une nouvelle scène.



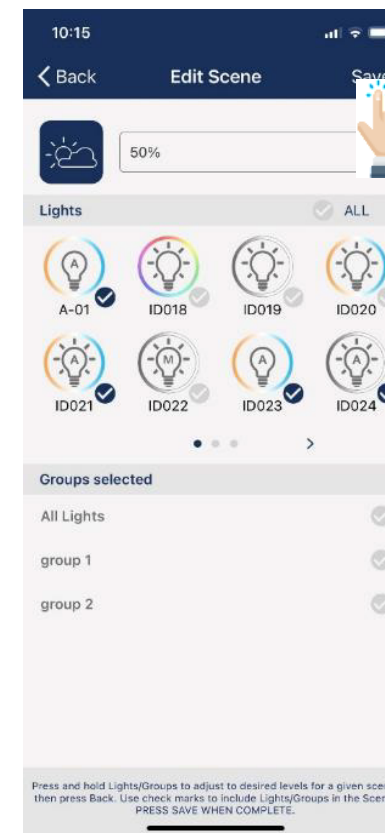
Entrez le nom de la scène dans la boîte de dialogue et cliquez sur « OK ».



Cliquez sur l'icône dans le coin supérieur gauche pour sélectionner une icône appropriée pour cette scène dans la boîte de dialogue de sélection de l'icône contextuelle.



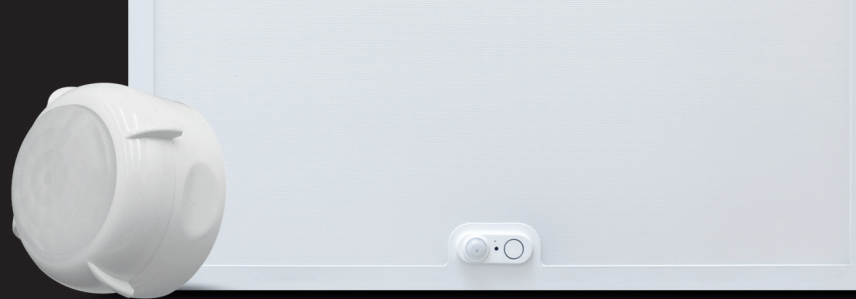
Vous pouvez sélectionner les lumières ou le groupe pour cette scène dans la zone de sélection des lumières/groupes en bas.  
Appuyez longuement sur une lumière ou un groupe pour atténuer cette lumière ou ce groupe.



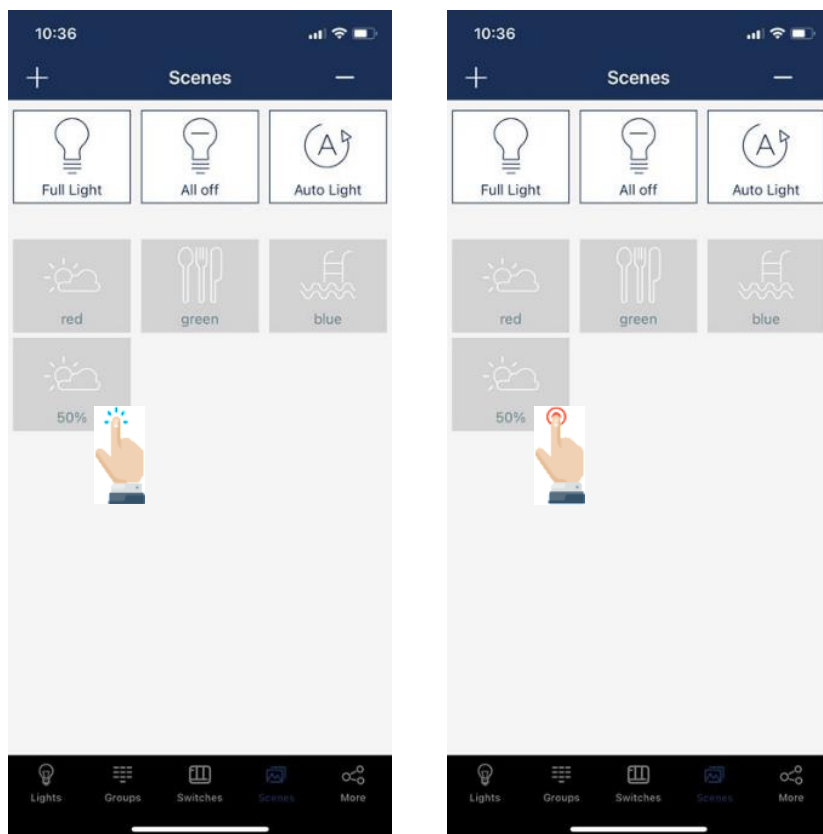
Cliquez sur le bouton « Enregistrer » dans le coin supérieur droit une fois tous les paramètres terminés pour enregistrer la scène.

# CAPTEUR IR BLE

## Manuel d'installation



### CRÉATION DE SCÈNES LUMINEUSES

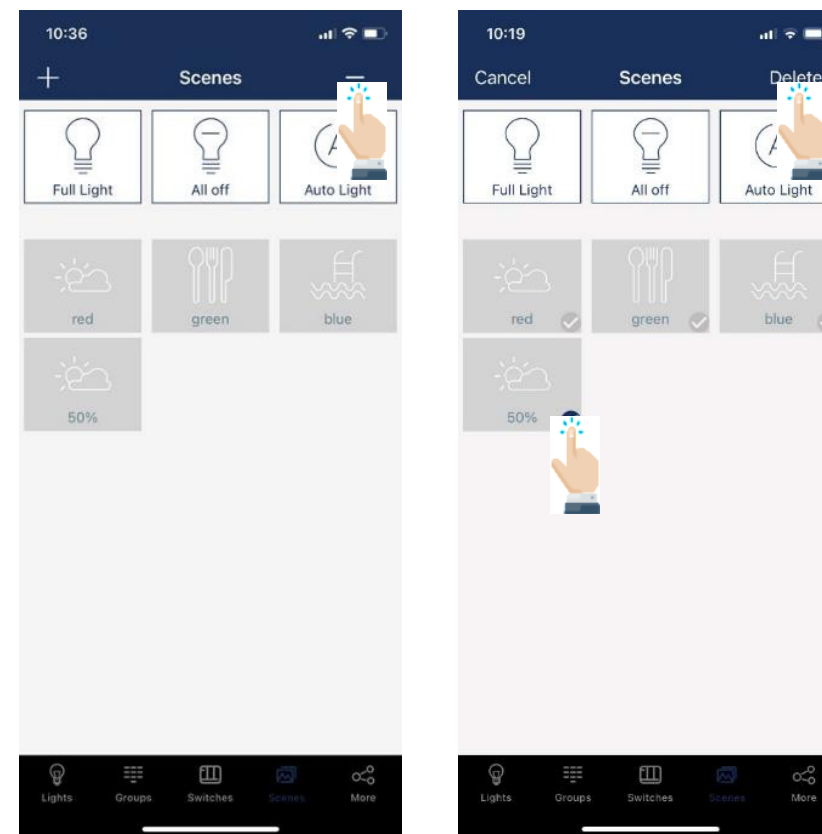


Vous pouvez vous souvenir de la scène en cliquant sur l'icône de cette scène dans la page « Scène ».

Les lumières incluses dans cette scène reviendront au niveau de lumière de cette scène.

Appuyez longuement sur une scène dans la page « Scène » pour modifier cette scène.

### EFFACER UNE SCÈNE LUMINEUSE



Cliquez sur le bouton « - » dans le coin supérieur droit de la page « Scène » pour sélectionner et supprimer des scènes.

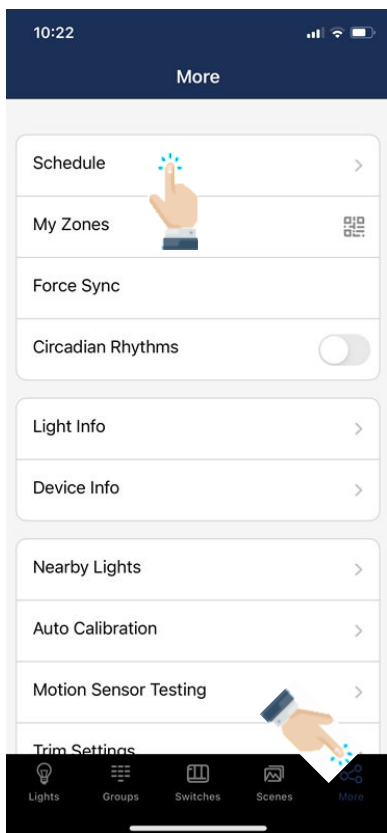
Cochez la case dans le coin inférieur droit de l'icône d'une scène pour sélectionner/désélectionner cette scène, puis cliquez sur le bouton « Supprimer » dans le coin supérieur droit pour supprimer toutes les scènes sélectionnées.

# CAPTEUR IR BLE

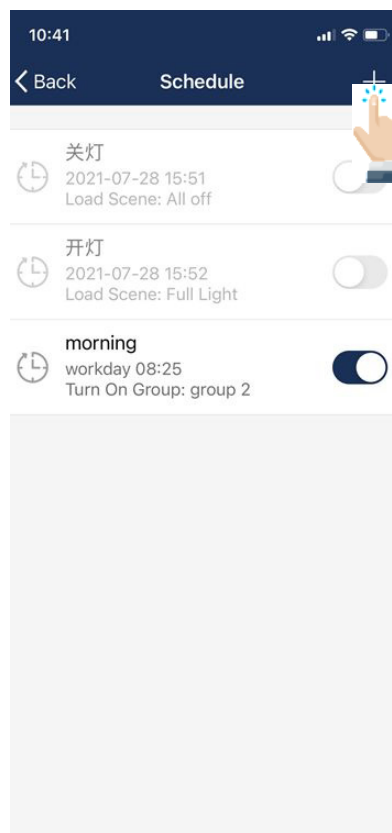
Manuel d'installation



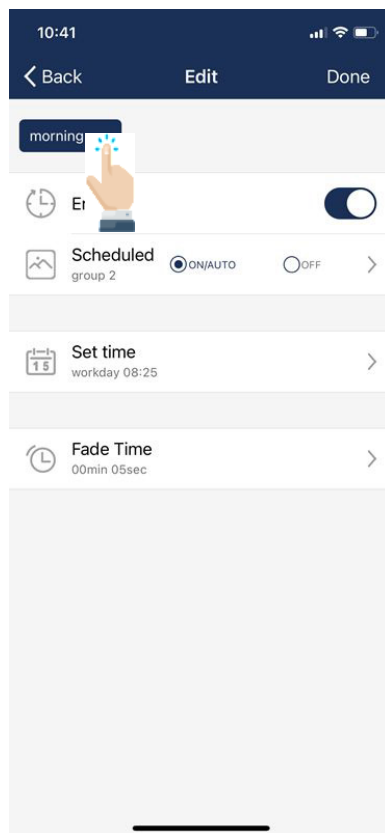
## CRÉATION ET GESTION DE LA PROGRAMMATION HORAIRE



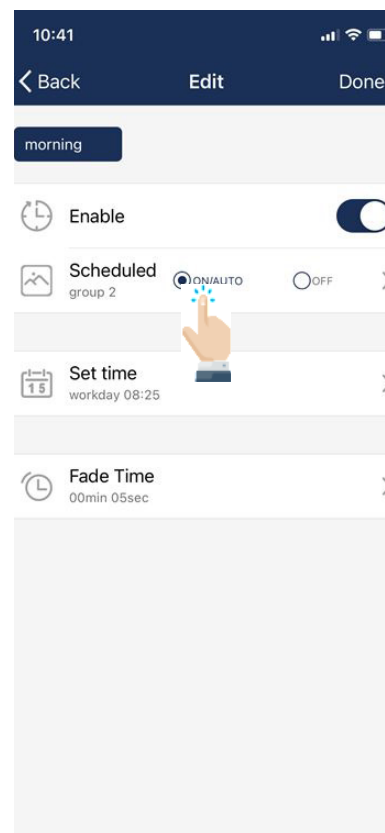
Démarrez l'application puis cliquez sur «More» en bas à droite. Puis sur «Schedule».



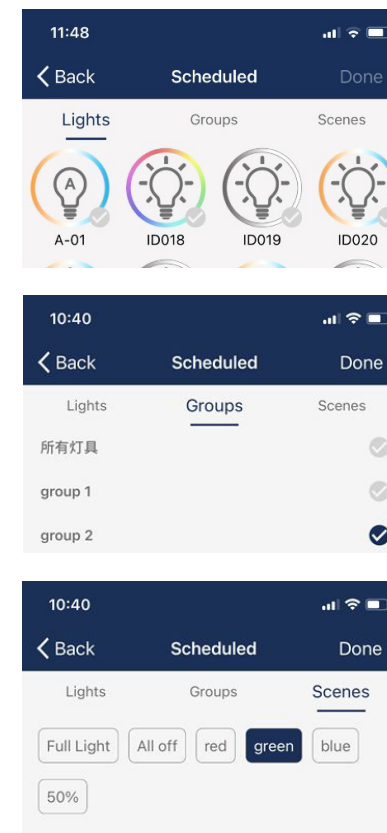
Cliquez sur le «+» en haut à droite pour créer une nouvelle programmation horaire.



Cliquez dans la zone bleu pour modifier le nom de votre programmation horaire. Cliquez sur «Ok» une fois le nom entré.



Cliquez sur «Scheduled» pour paramétrer les luminaires ou groupes de luminaire à associer à cette programmation horaire. Ainsi qu'à la scène lumineuse souhaitée créée au préalable.

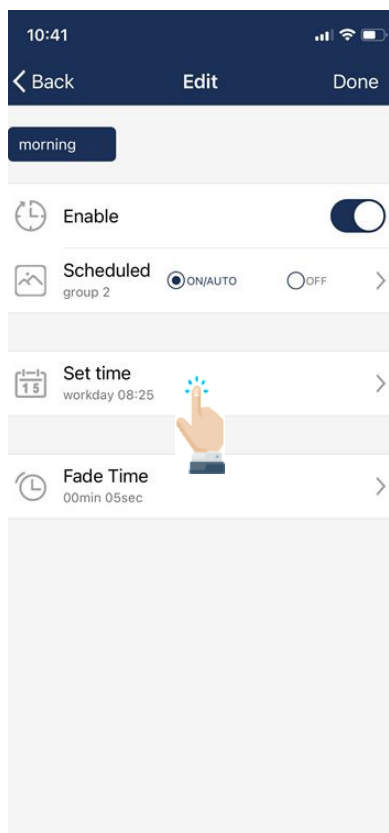


# CAPTEUR IR BLE

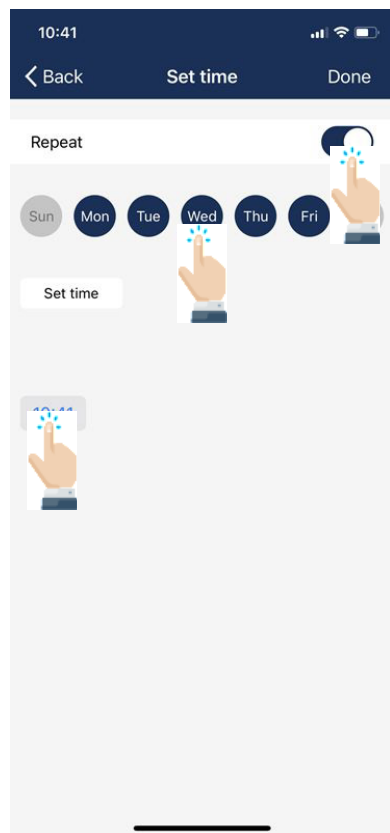
## Manuel d'installation



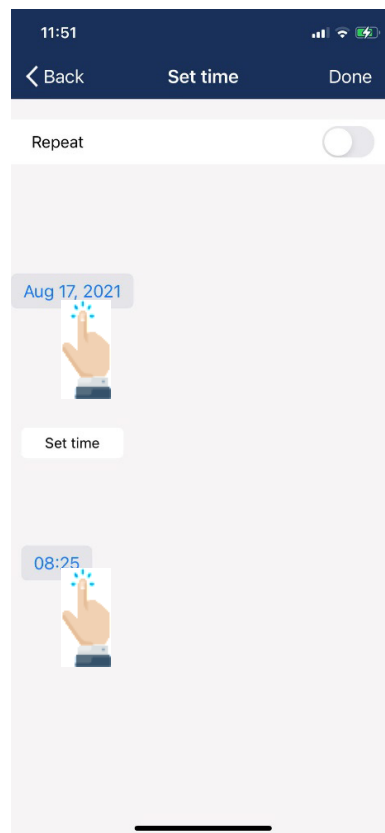
### CRÉATION ET GESTION DE LA PROGRAMMATION HORAIRE



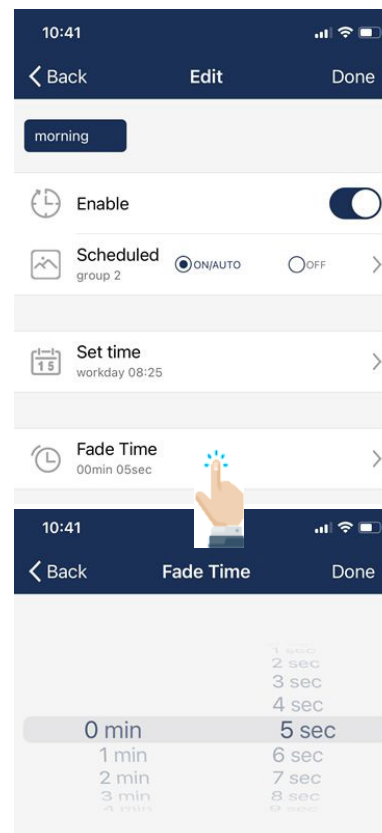
Cliquez sur «Set time» pour paramétrer le démarrage de votre programmation horaire.



Vous pouvez choisir de répéter la programmation de façon automatique en fonction de la date et heure en activant l'activateur «Repeat»

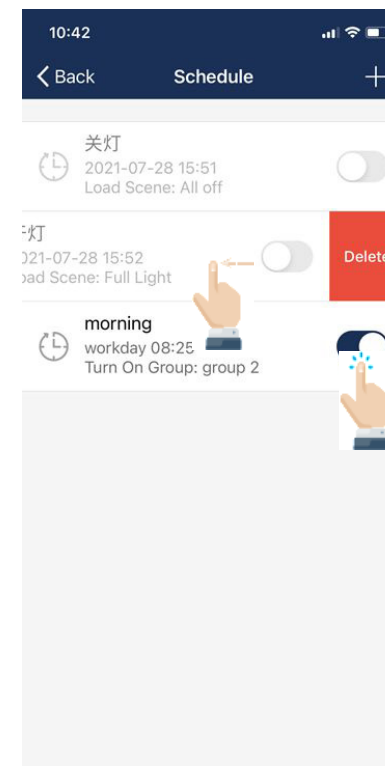


Vous pouvez également exécuter le programme une seule fois à l'heure et à la date spécifiées



Cliquez sur « Fade Time » pour définir le temps de transition lors du début et de la fin de votre programmation.

Une fois tous les réglages effectués, cliquez sur «Done» en haut à droite.



Sur la page principale de la liste des horaires, vous pouvez cliquer sur le bouton à droite de l'horaire pour activer ou désactiver la programmation.

Glissez à gauche sur un horaire sur la page puis cliquez sur « Delete » pour supprimer cet horaire.